



BULLETIN TRIMESTRIEL

Premier trimestre 2026

Activité des marchés de gros de l'électricité

Activité sur les marchés de gros de l'électricité au T1 2026

1^{er} avril 2026

Dans le cadre de sa mission de surveillance des marchés de gros de l'énergie, la CRE analyse l'activité sur les marchés de gros de l'électricité, en s'appuyant notamment sur les données déclarées par les acteurs de marché au titre du règlement REMIT¹. Pour accompagner le développement des marchés de gros de l'électricité et renforcer leur transparence, en particulier dans le cadre de la fin du dispositif d'accès régulé à l'électricité nucléaire historique (ARENH), la CRE publie dans le présent document des indicateurs concernant l'activité sur ces marchés.

La liquidité d'un marché se caractérise par la facilité d'acheter ou de vendre des actifs rapidement et sans créer de fluctuation de prix. Un marché liquide contribue à diminuer la volatilité des prix et facilite l'entrée de nouveaux acteurs. La liquidité n'est pas une grandeur directement mesurable par un indicateur unique, mais peut s'évaluer au regard d'un faisceau d'indicateurs. Les données présentées ici portent sur les volumes d'achat et de vente sur les marchés de gros de l'électricité, et sur la profondeur du marché.

1. Volumes sur les marchés de gros

1.1. Par maturité

Les Figures 1 et 2 ci-dessous présentent les volumes mensuels de transactions sur les marchés de gros selon les différentes maturités². Le périmètre correspond à l'ensemble des transactions sur des contrats pour livraison en France en base et pointe, à livraison physique ou à règlement financier, réalisées sur des bourses ou intermédiées par des courtiers, ainsi que les volumes vendus par EDF Obligation d'Achat (EDF OA) de la production sous obligation d'achat et par EDF dans le cadre de ses enchères moyen terme. Les autres transactions bilatérales entre acteurs ne sont pas comptabilisées. La Figure 2 se focalise sur les maturités les plus longues de trois ans (Y+3) et au-delà.

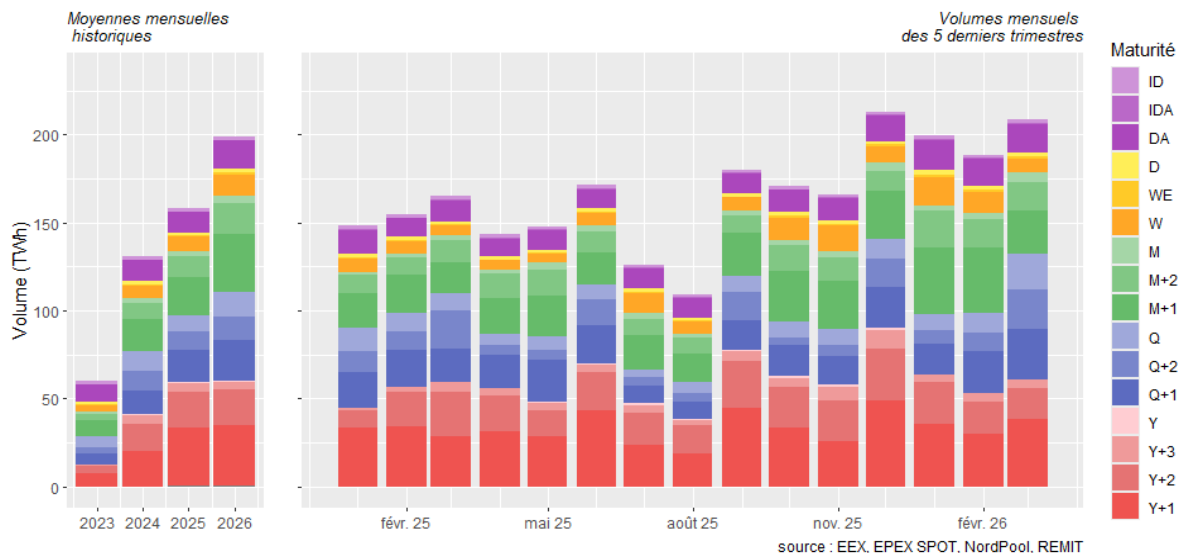


Figure 1 : Volumes échangés sur les marchés de gros français en fonction des maturités

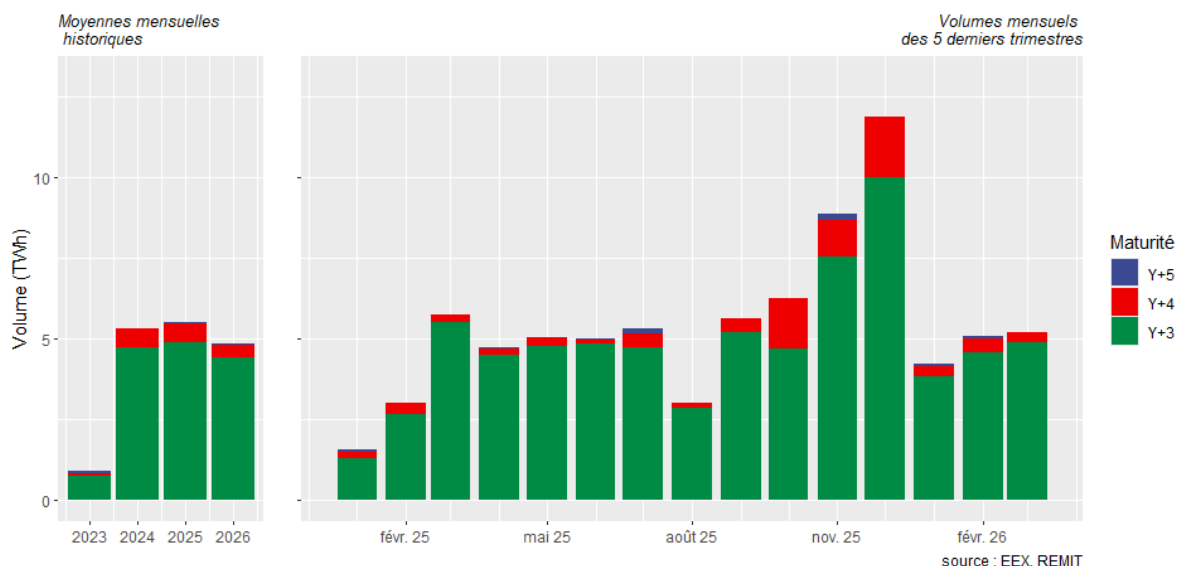
¹ Règlement (UE) n° 1227/2011 du Parlement européen et du Conseil du 25 octobre 2011 concernant l'intégrité et la transparence du marché de gros de l'énergie

² ID : marché continu intrajournalier ; IDA : enchères intrajournalières ; DA : couplage unique journalier (SDAC) ; D : produits à terme pour livraison sur un jour (D+1, D+2, etc.) ; WE : produits weekend ; W : produits pour livraison sur une semaine ; M : produits pour livraison sur un mois, au-delà de M+1 et M+2 ; Q : produits pour livraison sur un trimestre, au-delà de Q+1 et Q+2 ; Y : produits pour livraison sur une année, au-delà de Y+1, Y+2 et Y+3

Activité sur les marchés de gros de l'électricité

La croissance significative de l'activité sur les marchés de gros se confirme et s'accélère au premier trimestre 2026.

Les volumes échangés durant cette période ont atteint 597 TWh, représentant une progression de 8,6% (soit 47 TWh) par rapport au quatrième trimestre 2025, principalement soutenue par les produits mensuels et trimestriels. En comparaison annuelle, le premier trimestre 2026 affiche une hausse de 28% (soit 129 TWh) par rapport au premier trimestre 2025.



Les échanges sur les maturités plus long terme sont nettement moins actifs au T1 2026 par rapport à fin 2025, reflétant le démarrage plus faible des échanges sur ces maturités en début d'année, déjà observé les années précédentes. Malgré cela, la moyenne mensuelle des échanges a presque déjà atteint les niveaux de 2024 et 2025.

En revanche les volumes échangés pour Y+4 restent faibles, et très faibles pour Y+5, à l'exception d'échanges ponctuels.

1.2. Par type d'échange

Sur le même périmètre précisé au 1.1, la Figure 3 ci-dessous présente les volumes hebdomadaires de transactions sur les marchés de gros pour l'ensemble des contrats pour livraison en France en base et pointe, selon les différents types livraison ou de transactions :

- les **volumes financiers** désignent les transactions sur des produits à règlement financier, qui ont lieu sur les bourses ;
- les **volumes financiers enregistrés** désignent les transactions sur des produits à règlement financier, échangées via des courtiers ou en bilatéral puis enregistrées sur des bourses pour compensation ;
- les **volumes « Obligation d'Achat »** désignent les volumes vendus à terme par EDF OA de la production sous obligation d'achat, selon les modalités fixées par la CRE ;
- les **volumes physiques à terme** désignent les transactions sur des produits à livraison physique, échangées via des courtiers ou via les enchères d'EDF à moyen terme (Y+4 et Y+5).
- les **volumes physiques au comptant** désignent les transactions sur des produits à livraison physique, qui ont lieu sur le marché continu infrajournalier, les enchères infrajournalières ou le marché journalier (couplage unique - SDAC).

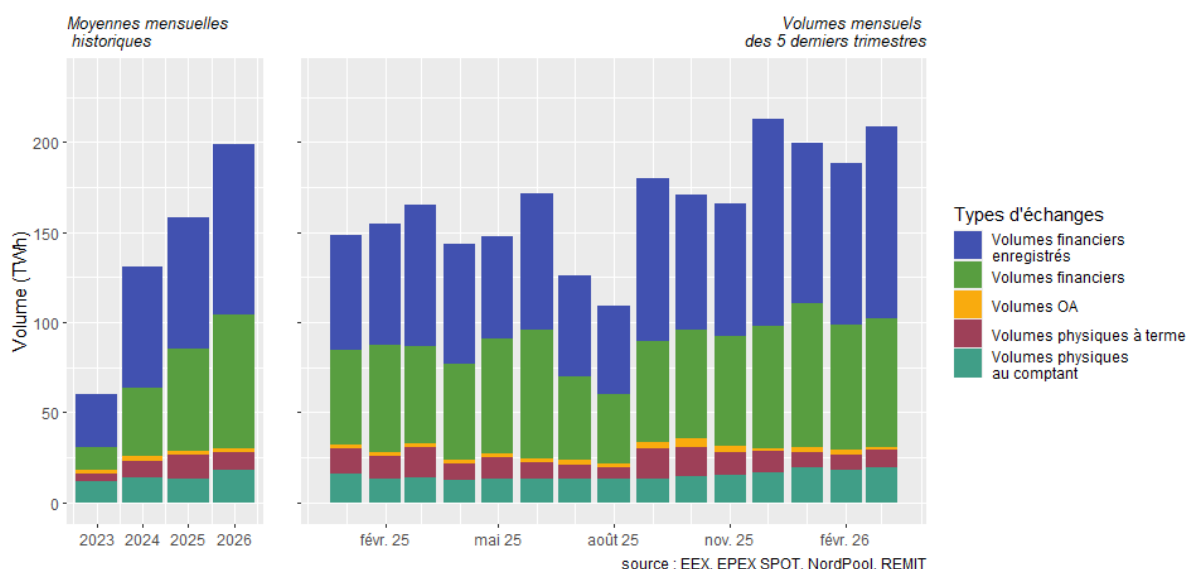


Figure 3 : Volumes échangés en fonction du type de transaction

Les transactions sur des contrats à règlement financier constituent la grande majorité des échanges, au sein desquels une légère majorité de transactions conclues en dehors des bourses puis enregistrées pour compensation.

Les volumes sur ce type de contrats ont cru fortement entre le premier trimestre 2025 et le premier trimestre 2026 (+36 % pour des volumes échangés directement sur les bourses et +34 % pour les volumes enregistrés sur les bourses). Les volumes échangés sur les contrats à terme à livraison physiques ont, quant à eux, baissé de 40% sur les mêmes périodes. Enfin, les volumes au comptant enregistrent une augmentation de 33 %.

2. Positions ouvertes sur les marchés à terme

Les positions ouvertes globales (ou *open interest*) sur les marchés de gros de l'énergie représentent la somme des positions nettes de chaque acteur, à l'achat d'une part et à la vente d'autre part. Cet indicateur est complémentaire des volumes échangés et reflète l'intérêt des participants sur les marchés à prendre des positions et peut ainsi contribuer à évaluer la liquidité.

Le total des positions ouvertes augmente lorsque des acteurs renforcent leurs positions acheteuses ou vendeuses sur les marchés de gros, mais peut aussi diminuer lorsque les acteurs referment leurs positions par des transactions dans le sens opposé.

2.1. Positions ouvertes à date et indice HHI

La Figure 4 présente les positions ouvertes au 31 mars 2026 pour les produits avec les positions ouvertes en puissance les plus élevées. Les positions sont agrégées pour les produits ayant la même période de livraison, en considérant ensemble les contrats à règlement financier et à livraison physique. Le périmètre pris en compte correspond à l'ensemble des transactions sur des produits pour livraison en base ayant la même période de livraison : bourses, courtiers, bilatéral dont les ventes d'EDF OA et les enchères moyen terme d'EDF.

Cette figure présente également la concentration des positions à l'achat et à la vente, au travers de l'indice de Herfindahl-Hirschmann (HHI)³ pour chaque produit et chaque sens (achat/vente).

³ L'indice de Herfindahl-Hirschmann (HHI) est un indice mesurant la concentration d'un marché, calculé en additionnant le carré des parts de marché exprimées en points de pourcentage de tous les acteurs d'un produit. Un HHI inférieur à 1000 traduit

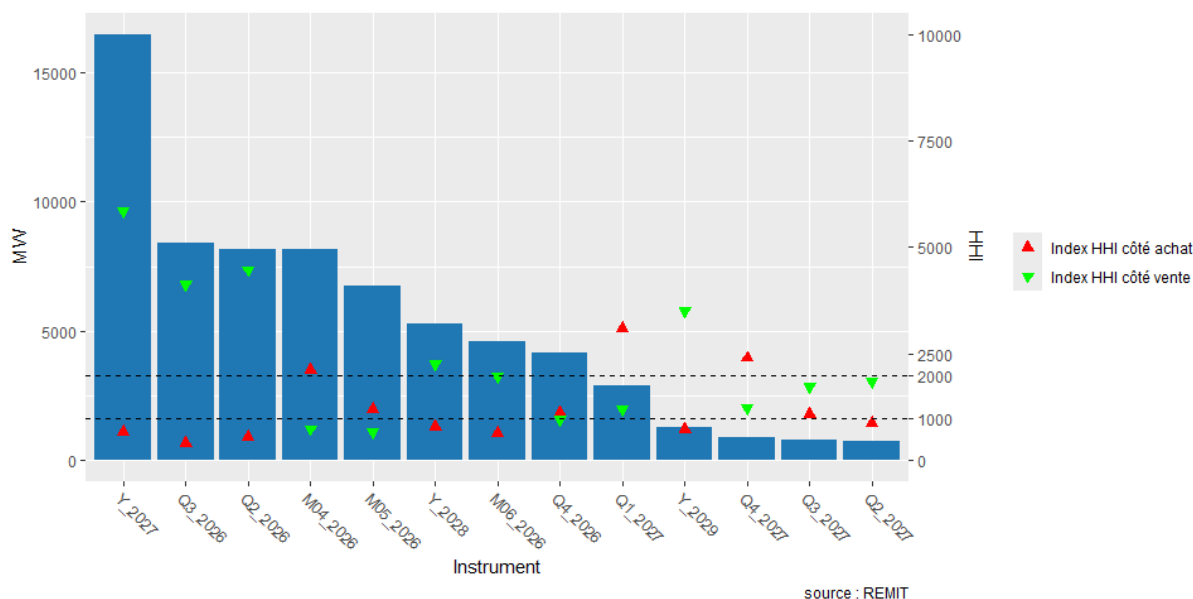


Figure 4 : Total des positions ouvertes et indice HHI

Le produit ayant la position ouverte de loin la plus élevée est toujours le produit annuel Y_2027, suivi par les produits mensuels et trimestriels à échéance plus proche : Q3_2026, Q2_2026, M04_2026, M05_2026, puis par le produit annuel Y_2028, sur lequel les prises de position se sont accélérées depuis le début de l'année 2026.

2.2. Evolution des positions ouvertes

Les Figures 5, 6 et 7 présentent l'évolution des positions ouvertes totales des acteurs par catégorie, pour les produits calendaires⁴ pour livraison en France en base en 2027, 2028 et 2029 (produits physiques et financiers confondus).

Les acteurs sont classifiés selon leurs activités :

- Les **acteurs intégrés et producteurs** : acteurs intégrés verticalement ayant une activité de production et fourniture en France ou acteurs ayant uniquement une activité de production en France.
- Les **acteurs fournisseurs, consommateurs et intermédiaires** : acteurs ayant uniquement une activité de fourniture, grands consommateurs s'approvisionnant directement sur les marchés de gros et acteurs ayant une activité d'intermédiaires dans le négoce de produits énergétiques de gros entre des producteurs et des fournisseurs ou un rôle d'acheteur pour de grands consommateurs (y compris les activités dites de pré-courtage et d'agrégation).
- Les **acteurs financiers** : acteurs qui n'ont pas de points de consommation ou de centrales de production en France mais peuvent être actifs sur les marchés de gros français à différentes échéances et sur les échanges d'électricité aux frontières.
- Les **gestionnaires de réseaux** : gestionnaires de réseaux de transport ou de distribution qui s'approvisionnent sur les marchés à terme pour l'achat des pertes sur les réseaux.
- **EDF OA** : acteur régulé vendant pour le compte de l'Etat les volumes de production issus des contrats sous obligation d'achat, selon les modalités fixées par la CRE.

généralement des positions peu concentrées, des acteurs nombreux avec des parts de marché faibles, à l'inverse un HHI supérieur à 2000 traduit des positions concentrées avec un faible nombre d'acteurs avec une grande part de marché.

⁴ Les produits considérés ici sont strictement les produits calendaires. Les produits plus fins et les éventuels cascading ne sont pas pris en compte.

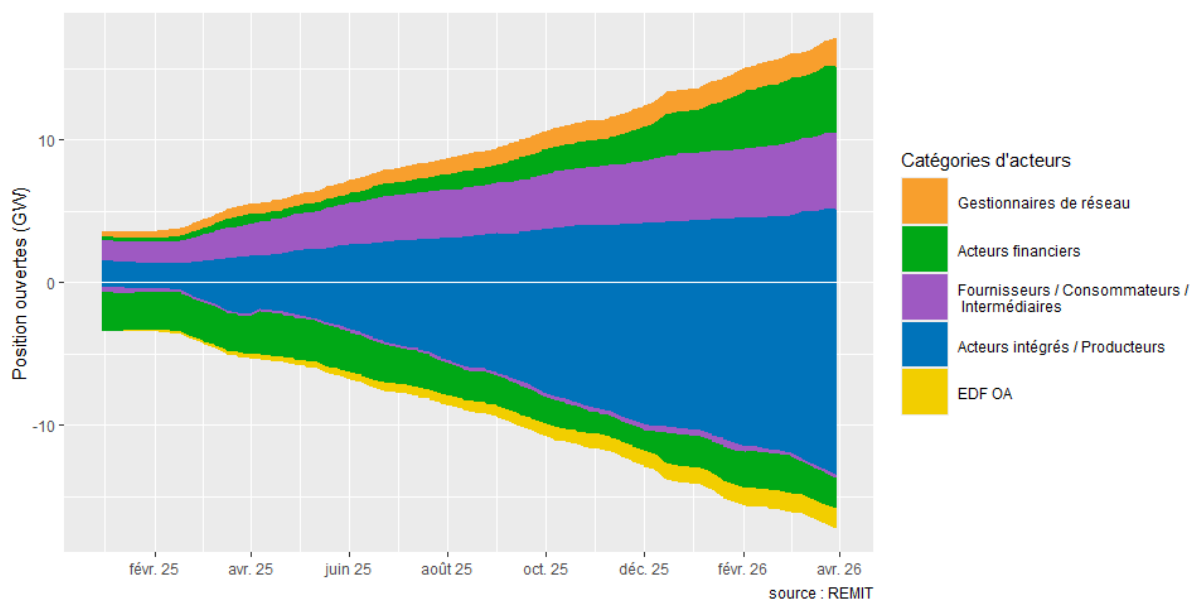


Figure 5 : Evolution des positions ouvertes du produit calendaire 2027

Sur le produit calendaire 2027, on observe que la grande majorité des positions à la vente sont le fait d'acteurs physiques, tandis que les achats sont plus répartis entre les différentes catégories d'acteurs.

Sur le produit calendaire 2028, les acteurs physiques avaient, fin 2025, une position globalement à l'achat, avec des acteurs financiers en contrepartie à la vente. La tendance change début 2026, avec le fort développement de positions à la vente d'acteurs intégrés et la réduction de la position vendeuse des acteurs financiers.

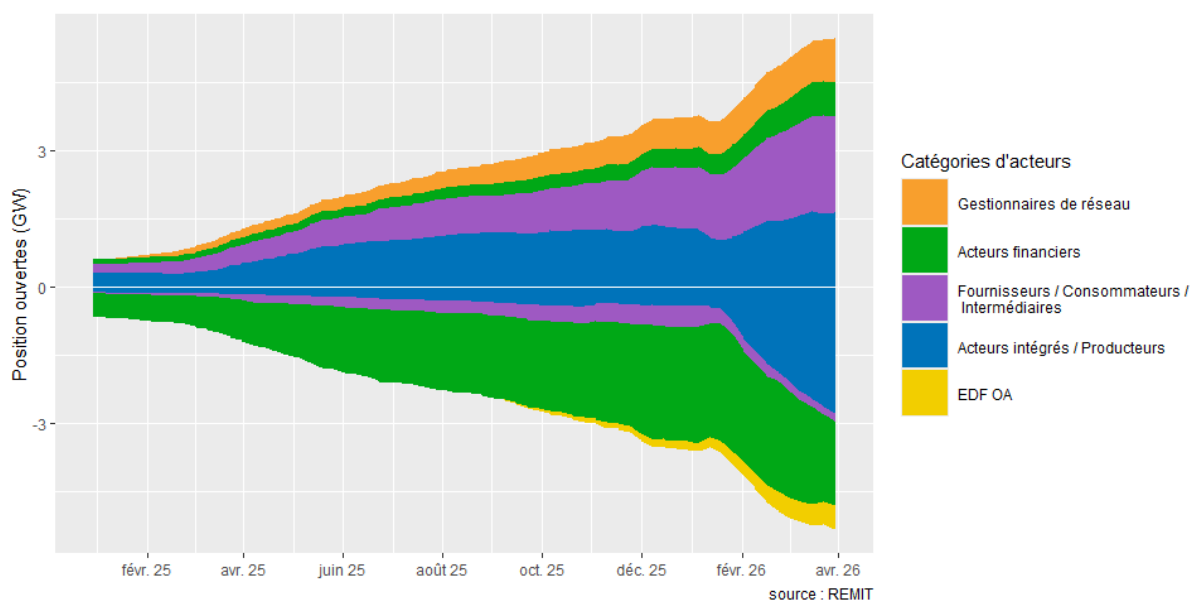


Figure 6 : Evolution des positions ouvertes du produit calendaire 2028

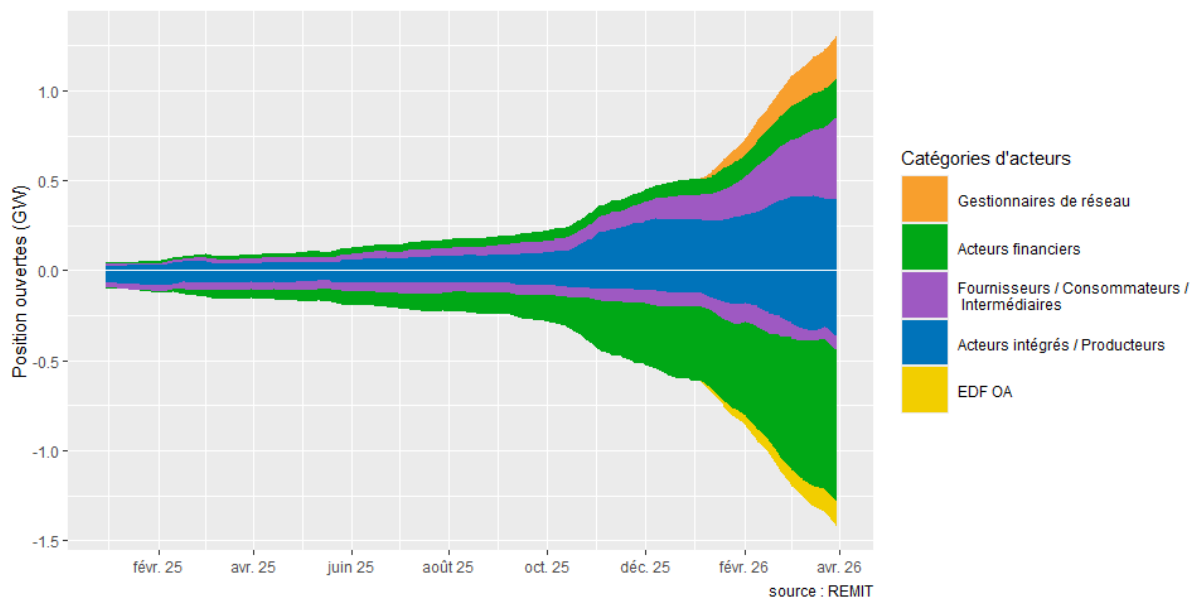


Figure 7 : Evolution des positions ouvertes du produit calendaire 2029

Sur le produit calendaire 2029, on observe que la majorité des positions à la vente sont assurées par des acteurs financiers, tandis que les achats sont plus répartis entre les différentes catégories d'acteurs.

Enfin, depuis le 1^{er} janvier 2026, EDF OA a commencé à vendre des volumes sous obligation d'achat sur le produit calendaire 2029 (Y+3), conformément à la trajectoire définie par la CRE.

Conclusion

Le premier trimestre 2026 confirme le développement continu de l'activité sur les marchés de gros de l'électricité, amorcé surtout depuis 2024, notamment dans le contexte de la fin de l'ARENH.

Données sur les volumes échangés

Le tableau ci-après présente les volumes en GWh par maturité⁵ à la maille mensuelle dans le périmètre précisé au 1.1.

Table 1 : Total des volumes échangés mensuellement selon les maturités (GWh)

Maturité	Moyenne des 12 mois précédents	oct. 2025	nov. 2025	déc. 2025	janv. 2026	févr. 2026	mars 2026
Y+1	31 342	33 619	25 682	49 190	35 494	30 283	38 077
Y+2	19 862	22 902	23 177	29 401	24 002	17 915	17 557
Y+3	4 837	4 681	7 527	10 026	3 818	4 574	4 880
Y+4	495	1 572	1 165	1 870	334	432	336
Y+5	26	9	175	12	70	79	0
Autres Y	48	0	105	0	0	0	0
Q+1	16 869	17 393	16 595	22 597	17 388	23 296	28 955
Q+2	10 916	4 675	5 933	16 020	7 473	10 486	21 780
Autres Q	9 935	9 033	9 314	11 592	9 257	11 707	20 762
M+1	20 618	28 819	27 274	27 477	38 176	36 981	24 472
M+2	11 186	14 331	13 016	11 065	20 675	15 881	16 263
Autres M	2 534	2 809	3 915	4 981	2 847	3 905	5 073
W	7 770	12 986	14 161	9 201	16 372	11 772	7 806
WE	801	1 156	943	819	1 263	1 150	1 257
D	1 899	1 891	2 000	2 028	2 799	2 103	2 193
DA	11 518	12 494	12 539	14 424	16 884	15 576	16 600
IDA	514	506	706	669	551	558	645
ID	1 793	1 696	1 732	1 741	1 900	1 750	2 177
Total	152 963	170 570	165 960	213 112	199 304	188 448	208 832

Toutes les données présentes dans ce rapport sont actualisées au 2026-04-01.

⁵ *ID* : marché continu intrajournalier ; *IDA* : enchères intrajournalières ; *DA* : couplage unique journalier (SDAC) ; *D* : produits à terme pour livraison sur un jour (D+1, D+2, etc.) ; *WE* : produits weekend ; *W* : produits pour livraison sur une semaine ; *M* : produits pour livraison sur un mois, au-delà de M+1 et M+2 ; *Q* : produits pour livraison sur un trimestre, au-delà de Q+1 et Q+2 ; *Y* : produits pour livraison sur une année, au-delà de Y+1, Y+2 et Y+3